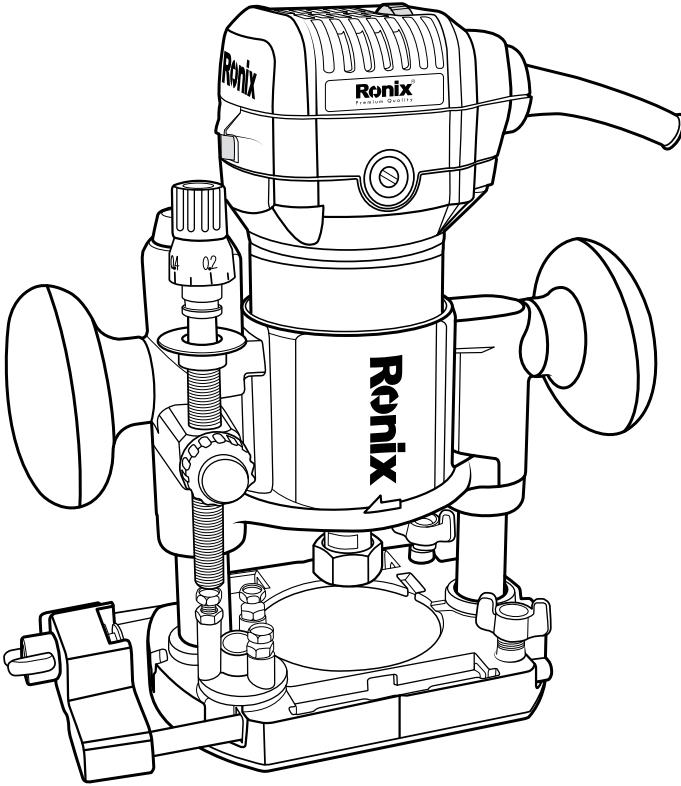


رونیکس®

آخرین ابزاری کہ می خرید!

مینی اور فرز

۷۱۰۸



12
MONTHS
GUARANTY

FREE
DELIVERY

BANK
SPARE PARTS

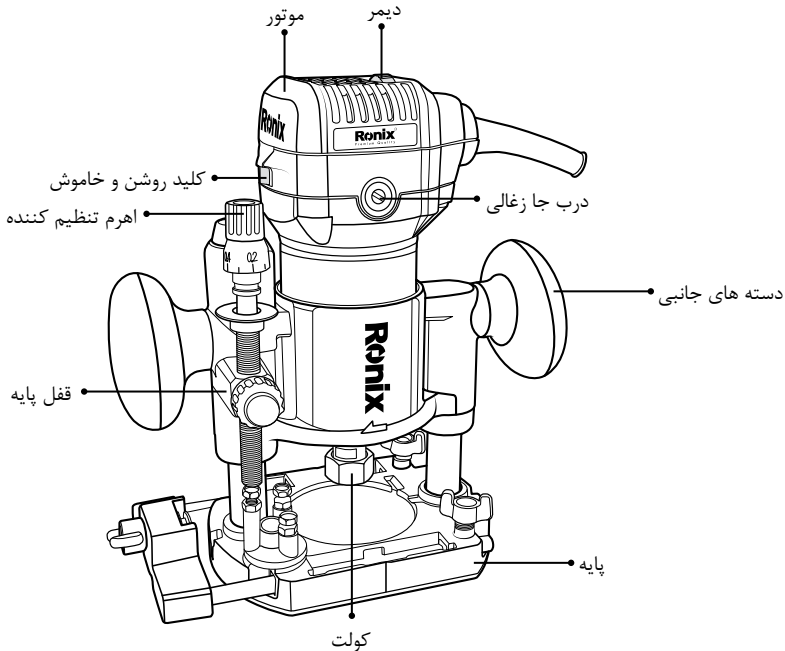
CALL
CENTER
02161904

www.ronixtools.com

مشخصات فنی

مدل	۷۱۰۸
توان	۷۱۰ وات
ولتاژ	۲۲۰ ولت
فرکانس	۵۰ هرتز
سرعت در حالت آزاد	۱۰ هزار تا ۳۰ هزار دور در دقیقه
سایز کولت	۶-۸ میلی متر
ارتفاع کل	۲۰۰ میلی متر
وزن خالص	۳ کیلوگرم
متعلقات	۱ عدد آچار ، کولت، گونیا، روکش طلق، پایه راهنمای کفی

اجزاء دستگاه



دستورالعمل های کلی ابزار آلات برقی

⚠ هشدار!

- لطفاً کلیه مواردی که در ذیل قید شده است را با دقت مطالعه فرمایید و به کار برید، عدم پیروی از دستورالعمل های ذیل ممکن است منجر به ایجاد صدمات جبران ناپذیر فیزیکی یا ایجاد اختلال در کارکرد ابزار آلات برقی شوند.
به موارد ذیل توجه نمایید

■ ایمنی محل کار

- محل کار را تمیز و روشن نگهدارید. محیط های در هم ریخته و تاریک حادثه آفرین خواهند بود.
- هرگز از ابزار آلات برقی در مجاورت مواد اشتعال زا استفاده ننمایید. ابزار آلات برقی جرقه ایجاد می کنند که ممکن است موجب آتش سوزی گردند.
- ابزار آلات برقی را هنگام استفاده از دسترس کودکان و افراد غیر متخصص دور نگهدارید. زیرا ممکن است باعث از دست دادن تمرکز و کنترل دستگاه شود.

■ ایمنی برقی

- دو شاخه دستگاه باید متناسب با پریز باشد. با این کار احتمال برق گرفتگی به شدت کاهش خواهد یافت.
- در هنگام استفاده از دستگاه به محل عبور لوله، کابل برق مربوط به گرمخانه و یا یخچال و... توجه نمایید.
- ابزار آلات برقی را در معرض باران و یا رطوبت قرار ندهید. ورود آب به ابزار آلات برقی ممکن است موجب برق گرفتگی شود.
- هرگز از کابل دستگاه برای حمل آن استفاده ننمایید و یا برای قطع اتصال دستگاه از پریز، کابل را نکشید. همچنین کابل را از معرض حرارت، سطوح نوک تیز، قطعات دوار و روغن دور نگهدارید. کابل های آسیب دیده مستعد بروز برق گرفتگی هستند.
- هنگام استفاده از دستگاه در محیط های باز، از سیم رابط مناسب استفاده نمایید تا احتمال برق گرفتگی کاهش یابد.
- هنگام استفاده از دستگاه در محیط های مرطوب حتماً از کلید حفاظت جان (RCD) برای اتصال دستگاه به منبع تغذیه برق شهری استفاده نمایید. کلید حفاظت جان، مانند دستکش و کفش ایمنی به افزایش ایمنی فردی کمک می کند.

■ ایمنی فردی

- زمانی که خسته اید یا تحت تاثیر دارو قرار دارید و در مجموع زمانی که در سلامتی کامل به سر نمی برید، هرگز از ابزار آلات برقی استفاده ننمایید. چرا که لحظه ای درنگ و بی دقتی منجر به

- صدمات جبران ناپذیری خواهد شد.
- همواره از لوازم ایمنی مانند عینک ایمنی، ماسک هوا، کفش و کلاه ایمنی و محافظ گوش استفاده نمایید تا صدمات فردی کاهش یابد.
- برای اجتناب از شروع به کار ناگهانی دستگاه، قبل از اتصال آن به منبع برق از قرار داشتن کلید در وضعیت خاموش اطمینان حاصل نمایید. همچنین زمانی که آن را جا به جا می کنید، دو شاخه را از پریز جدا کرده و انگشتان را بر روی کلید قرار ندهید.
- قبل از روشن کردن دستگاه از عدم اتصال هرگونه ابزار تنظیم مانند آچار به قطعات دوار اطمینان حاصل نمایید چراکه می تواند منجر به صدمات جبران ناپذیری گردد.
- حالت صحیح قرارگیری پاها و حفظ تعادل بدن حین کار از خارج شدن کنترل دستگاه جلوگیری می نماید.
- همواره در حین کار از لباس کار مناسب استفاده نمایید. استفاده از لباس های غیر استاندارد و گشاد، جواهرات و داشتن موهای بلند امکان درگیر شدن آنها را با قسمت های متحرک ابزار آلات برقی افزایش داده و ممکن است خطرآفرین شود.
- در صورت استفاده از غبار جمع کن از اتصال صحیح و مناسب آن به دستگاه اطمینان حاصل نمایید. استفاده از چنین لوازم جانبی، مضرات مربوط به غبارات را کاهش خواهد داد.

■ استفاده از دستگاه

- از اعمال بار اضافه به دستگاه جدا خودداری نمایید. انتخاب درست ابزار برقی مناسب کارتان، باعث کاهش هزینه و زمان و حسن انجام کار برای شما خواهد شد. بنابراین همیشه برای انجام عملکرد مورد نظرتان از ابزار برقی مخصوص به آن کار استفاده نمایید.
- در صورت معیوب بودن کلید دستگاه، هرگز از آن استفاده نکنید و به نزدیک ترین مراکز خدمات پس از فروش **رونیکس سرویس** برای تعمیر آن مراجعه نمایید. هر دستگاهی که با کلید قابل کنترل نباشد، خطرآفرین است و باید تعمیر شود.
- قبل از هرگونه تنظیم یا تعویض لوازم جانبی دستگاه، همچنین زمانی که از دستگاه استفاده نمی کنید دو شاخه را از منبع برق جدا نمایید. این کار از شروع به کار ناگهانی دستگاه جلوگیری خواهد کرد.
- ابزار آلات برقی را از دسترس کودکان و افراد غیر متخصص دور نگهدارید. ابزار آلات برقی در دسترس افراد آموزش ندیده، خطرآفرین خواهند بود.
- از ابزار آلات برقی به خوبی نگهداری نمایید. هرگونه تنظیمات، گیر کردن قطعات دوار و یا هر وضعیت دیگری که ممکن است بر روی عملکرد دستگاه تاثیر بگذارد را بررسی نمایید و در صورت آسیب دیدگی قبل از استفاده، آن مورد را رفع نمایید. بیشتر حوادث از عدم نگهداری صحیح ابزار آلات برقی رخ می دهد.
- ابزار آلات سوراخکاری را تیز و تمیز نگهدارید. نگهداری مناسب از ابزار آلات برقی موجب کنترل آسان تر دستگاه می گردد و کمتر در قطعه کار گیر خواهد کرد.

- همواره از ابزار و لوازم جانبی مناسب این دستگاه استفاده نمایید. همچنین از این دستگاه تنها برای کارهایی که برای آن تهیه و طراحی شده است، استفاده نمایید.

■ تعمیرات و نگهداری

برای هرگونه تعمیر و تعویض قطعات، تنها به مراکز خدمات پس از فروش رونیکس سرویس مراجعه نمایید.

نکات ایمنی استفاده از دستگاه های اورفرز

- همواره اورفرز را از دستگیره های جانبی تعبیه شده بگیرید، چرا که ممکن است تیغچه در حین کار، کابل دستگاه را قطع کند و دچار برق گرفتگی شوید.
- از گیره یا دیگر وسایل جهت محکم و ثابت نمودن قطعه کار روی میز استفاده نمایید تا کنترل و تعادل در حین کار حفظ گردد.
- در استفاده های طولانی مدت، حتما از گوشی های محافظ استفاده نمایید تا شنوایی شما آسیب نبیند.
- همیشه با دقت با تیغه کار کنید و قبل از کار آن را از نظر ترک خوردگی یا دیگر معایب چک کنید.
- حتما قبل از شروع به کار، تمامی میخ های قطعه کار را خارج نمایید.
- دستگاه را محکم نگه دارید.
- دستها را از قسمت های چرخشی دور نگه دارید.
- هرگز در زمان روشن نمودن دستگاه، تیغ با صفحه کار تماسی نداشته باشد.
- قبل از استفاده از دستگاه، اجازه دهید تا چند لحظه بصورت آزاد کار کند و آن را از نظر لرزش یا دیگر معایب که نشان دهنده عدم جایگذاری صحیح تیغه است چک کنید.
- به جهت چرخش تیغه و جهت حرکت دستگاه دقت داشته باشید.
- هرگز دستگاه روشن را آزاد نگذارید. تنها زمانی آن را روشن کنید که در دست نگه داشته اید.
- همیشه بعد از خاموش کردن دستگاه تا زمانیکه بطور کامل از حرکت نایستاده صبر کنید و سپس در جای خود قرار دهید.
- هرگز فوراً بعد از اتمام کار به تیغه دست نزنید چراکه به شدت داغ است.
- هرگز بدنه دستگاه را به تینر، بنزین یا روغن آغشته نکنید چراکه باعث ایجاد ترک روی بدنه دستگاه خواهند شد.
- همواره از سایز تیغه مناسب با سرعت دستگاه استفاده نمایید.
- برخی متریال ها حاوی موادی شیمیایی سمی هستند. پس همواره مراقب تنفس و تماس پوست خود با آنها باشید.
- همواره از ماسک های مخصوص متریال (قطعه کار) مورد نظر خود، استفاده نمایید.

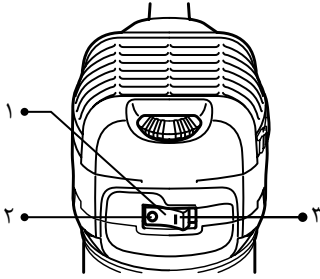
راه اندازی دستگاه

■ عملکرد کلید

(۱) کلید

(۲) خاموش

(۳) روشن

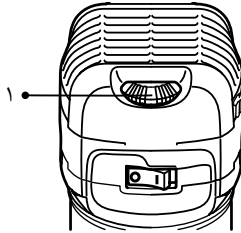


⚠ هشدار!

- همیشه قبل از اتصال دستگاه به جریان برق، از خاموش بودن کلید اطمینان حاصل فرمایید.
- جهت روشن نمودن دستگاه، کلید را به سمت I فشار دهید.
- جهت خاموش نمودن دستگاه، کلید را به سمت O فشار دهید.

■ دیمر تنظیم سرعت

(۱) دیمر



سرعت دستگاه می تواند با چرخاندن دیمر از شماره های ۱ تا ۶ تنظیم گردد. کمترین سرعت شماره ۱ و بالاترین سرعت شماره ۶ می باشد. این دیمر اجازه می دهد تا کاربر بر حسب مترپال قطعه کار و قطر تیغچه، سرعت مناسب را انتخاب نماید.

⚠ نکته:

در جدول زیر می توانید ارتباط بین شماره دیمر و سرعت دستگاه را پیدا کنید:

عدد دیمر	سرعت (دور بر دقیقه)
۱	۱۰۰۰۰
۲	۱۳۰۰۰
۳	۱۷۰۰۰
۴	۲۲۰۰۰
۵	۲۷۰۰۰
۶	۳۳۰۰۰

⚠ هشدار!

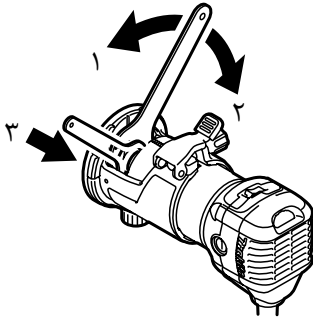
اگر دستگاه مدام با سرعت پایین و به مدت طولانی کار کند، به موتور فشار آمده و دستگاه خراب می شود. دیمر فقط از شماره های ۱ تا ۶ کار می کند. پس سعی نکنید آن را به سمت بیشتر یا کمتر فشار دهید چرا که فقط باعث خراب شدن دیمر می شوید.

⚠ هشدار!

قبل از انجام هرکاری، مطمئن شوید که دستگاه در حالت خاموش و جدا از جریان برق می باشد.

نصب یا جدا کردن تیغچه اور فرز

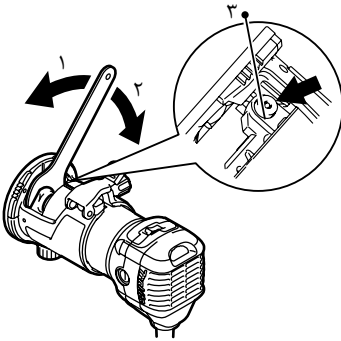
■ روش اول



- (۱) در این جهت کولت سفت می شود.
- (۲) در این جهت کولت شل می شود نگه دارید.
- (۳) تیغچه را نصب یا جدا کنید

■ روش دوم

- (۱) با فشردن این دکمه، شفت، قفل می شود.
- (۲) در جهت چپ کولت شل میشود. و در جهت راست کولت سفت می شود.



⚠ هشدار!

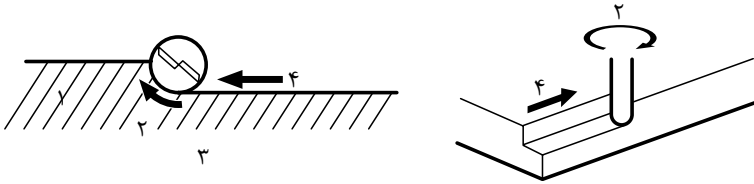
- هرگز مهره کولت را بدون قرار دادن تیغ محکم نکنید. چراکه موجب شکسته شدن کولت می شود.
- همیشه فقط از آچارهای قرار داده شده در بسته بندی محصول استفاده نمایید. تیغ را کاملاً داخل کولت قرار داده و به کمک ۲ آچار، مهره های آن را محکم کنید و یا قفل کن شفت را فشار دهید.
برای خارج کردن تیغ، همین مراحل را برعکس انجام دهید.

عملکرد

پایه دستگاه را روی صفحه کار طوری قرار دهید که هیچ گونه تماسی با تیغه نداشته باشد. سپس دستگاه را روشن کنید و تا رسیدن به سرعت دلخواه صبر کنید. دستگاه را روی صفحه کار به سمت جلو حرکت دهید. پایه را محکم نگه داشته و حرکت را کاملا روان ادامه دهید تا عملیات برش انجام گیرد. زمانی که در حال برش لبه ها هستید، صفحه کار باید سمت چپ تیغه قرار گرفته باشد.

■ نحوه کار

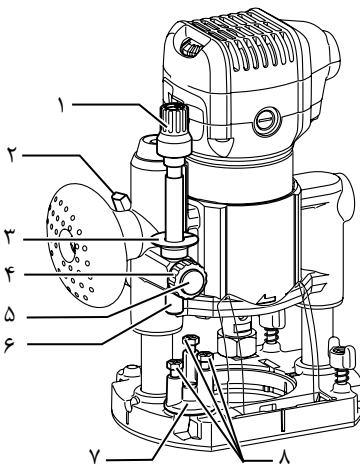
- (۱) صفحه کار
- (۲) جهت چرخش تیغه
- (۳) زاویه دید از بالای دستگاه
- (۴) جهت حرکت



پایه اور فرز

■ اجزای پایه اور فرز

- (۱) دسته پیچ تنظیم
- (۲) ضامن قفل کن کفی
- (۳) نشانگر شاخص عمق
- (۴) مهره پلاستیکی قفل کن ضامن
- (۵) دکمه تنظیم سریع ارتفاع
- (۶) پیچ تنظیم ارتفاع
- (۷) توپی تنظیم عمق
- (۸) پیچ تنظیم توپی

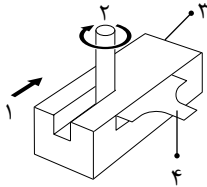


■ تنظیم عمق و ارتفاع کار

ابتدا ابزار را بر روی یک سطح مسطح قرار دهید. پس از آزاد کردن ضامن قفل کن کفی، با فشار دادن دسته های جانبی به سمت پایین، تیغچه اور فرز در تماس با سطح در می آید. با سفت کردن ضامن قفل کن، ارتفاع به صورت ثابت در می آید. با شل کردن مهره پلاستیکی که در قسمت دکمه تنظیم سریع ارتفاع قرار دارد، پیچ تنظیم ارتفاع آزاد شده و آن را تا نقطه برخورد با تویی به پایین هدایت می کنیم. حال نشانگر شاخص را در وضعیت "صفر"، تنظیم می کنیم. در این حالت، نشانگر به صورت دقیق بر اساس معیار مدرج، عمق برش را نشان خواهد داد. با این روش در صورت فشار دادن دکمه تنظیم سریع، قفل کن آزاد شده و تنظیم عمق سریع، به راحتی در دسترس خواهد بود. برای تنظیم دقیق و جزئی، با ازای چرخش هر دور پیچ تنظیم، به اندازه ۱ میلی متر تغییر خواهد کرد.

با سفت کردن مهره پلاستیکی دکمه تنظیم سریع، پیچ تنظیم به خوبی سفت خواهد شد. حالا با آزاد کردن ضامن قفل کن و فشردن دسته های جانبی، نشانگر به صورت خودکار، در عمق مدنظر تنظیم شده است. دقت شود در حین کار، دستگاه به صورت محکم با دو دست گرفته شود. سپس دستگاه را روشن کرده و صبر می کنیم تا به سرعت حداکثر برسد. دستگاه را به صورت تراز بر روی قطعه کار نگه داشته و به آرامی حرکت دهید تا عملیات برش و کنده کاری انجام گردد. دقت شود در صورتی که نیاز است بر روی لبه های قطعه کار، عملیات انجام شود، باید قطعه کار در سمت چپ تیغچه قرار گیرد.

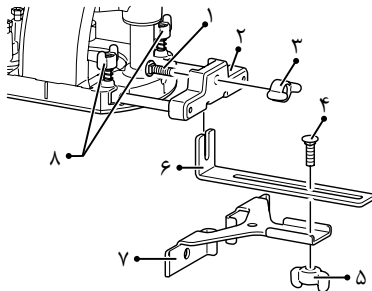
■ نحوه استفاده



- (۱) قطعه کار
- (۲) جهت چرخش تیغچه
- (۳) نمای دید از بالای ابزار
- (۴) جهت قرار گیری گونیا

گونیا ی راهنما

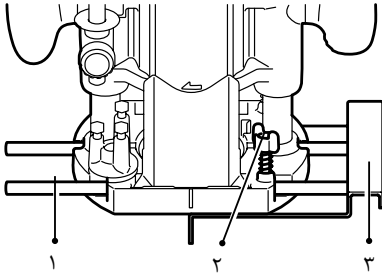
گونیا راهنما، جهت استفاده در شرایط لبه زنی و کنده کاری مستقیم کاربرد دارد.



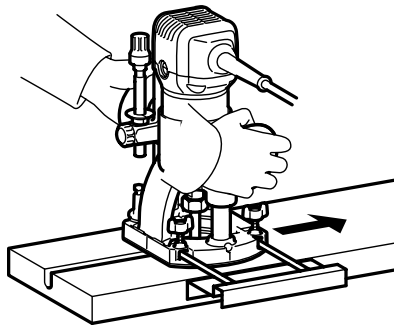
- (۱) پیچ
- (۲) پایه راهنما
- (۳) پیچ خروسکی
- (۴) پیچ گونیا
- (۵) پیچ خروسکی گونیا
- (۶) پایه گونیا
- (۷) گونیا
- (۸) پیچ خروسکی پایه راهنما

■ نحوه استفاده

- (۱) پایه راهنما
- (۲) پیچ خروسکی
- (۳) گونیا



گونیا را بر روی محل خود بر روی پایه راهنما نصب نمایید. برای این کار گونیا را بر روی پایه خود قرار داده و با سفت کردن پیچ آن، در محل خود محکم نمایید. برای تنظیم آن نیز کمی پیچ را شل کرده و گونیا را به سمت جلو و یا عقب حرکت دهید. وقتی به اندازه مدنظر رسیدید، پیچ را سفت نمایید. گونیا آماده استفاده است.



تعمیرات و نگهداری

⚠ هشدار!

- برای حفظ ایمنی فردی، قبل از هرگونه تعمیر یا تغییر دستگاه و قطعات، حتماً آن را خاموش کرده و از پریز برق جدا نمایید.
- تعمیرات و نگهداری منظم دستگاه موجب طول عمر و عملکرد مناسب دستگاه خواهد شد. دستگاه را به طور مرتب تمیز و روغن کاری نمایید. همچنین بررسی نمایید که دریچه های هوا مسدود نشده باشند.

⚠ توجه:

برای تمیز کردن دستگاه تنها از دستمال مرطوب استفاده نمایید. استفاده از حلال های شیمیایی موجب آسیب دیدن پوسته خواهد شد.

⚠ هشدار!

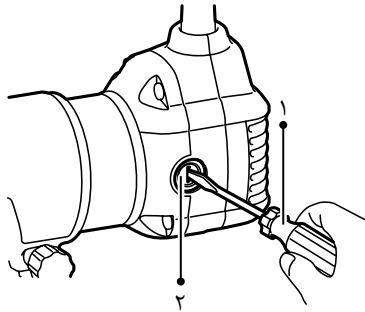
در صورت نیاز به هرگونه تعمیر و یا تعویض قطعات تنها به مراکز خدمات پس از فروش رونیکس سرویس مراجعه نمایید.

■ تعویض زغال

همواره و به صورت مداوم، زغال های دستگاه را بررسی کنید. وقتی که طول زغال ها به حداقل رسیده و به خط شاخص رسیده باشد، آن را تعویض نمایید. قبل از تعویض زغال ها، محل جا زغالی را تمیز کرده و سپس زغال های جدید را جایگزین نمایید.

(۱) پیچ گوشتی

(۲) درپوش جا زغالی

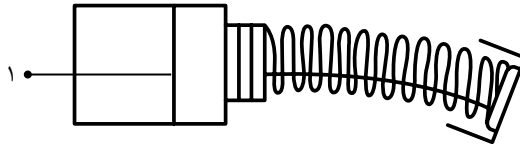


⚠ توجه:

هر دو زغال باید با هم و همزمان تعویض شوند. تنها باید از زغال های استاندارد و مورد تایید استفاده کنید.

جهت تعویض زغال، با استفاده از پیچ گوشتی، درپوش جا زغالی را باز کرده و با کمک فنر های زغال، آن را خارج می کنیم. در ادامه زغال های جدید را جایگزین می کنیم.

(۱) خط علامت تعویض زغال



⚠ هشدار!

برای جلوگیری از برق گرفتگی و صدمات فردی از ورود آب یا هر مایع دیگری به داخل دستگاه جدا خودداری نمایید.

خدمات پس از فروش

⚠ توجه:

به همراه ابزار شما کارت گارانتی و کارت معرفی مراکز سرویس مجاز **رونیکس سرویس** در سراسر ایران ارائه می گردد. توجه داشته باشید که هیچ کدام از اجزای داخلی این ابزار احتیاج به تعمیرات اضافه یا دستکاری جهت بهینه نمودن عملکرد ندارند. بنابراین از هرگونه دستکاری یا ارائه به مراکز تعمیرات غیر مجاز اجتناب نمایید و در صورت بروز هرگونه ایراد، سریعا با نزدیک ترین مرکز سرویس مجاز تماس حاصل نمایید تا از خدمات سریع و دقیق **رونیکس سرویس** استفاده نمایید. برای اطلاع از مراکز سرویس و گارانتی مجاز **رونیکس سرویس** به وب سایت www.ronix.ir مراجعه نمایید و یا با تلفن ۰۲۱-۶۱۹۰۴ خدمات حمایتی **رونیکس سرویس** تماس حاصل نمایید.

رونیکس[®]

آخرین ابزاری که می‌خرید!