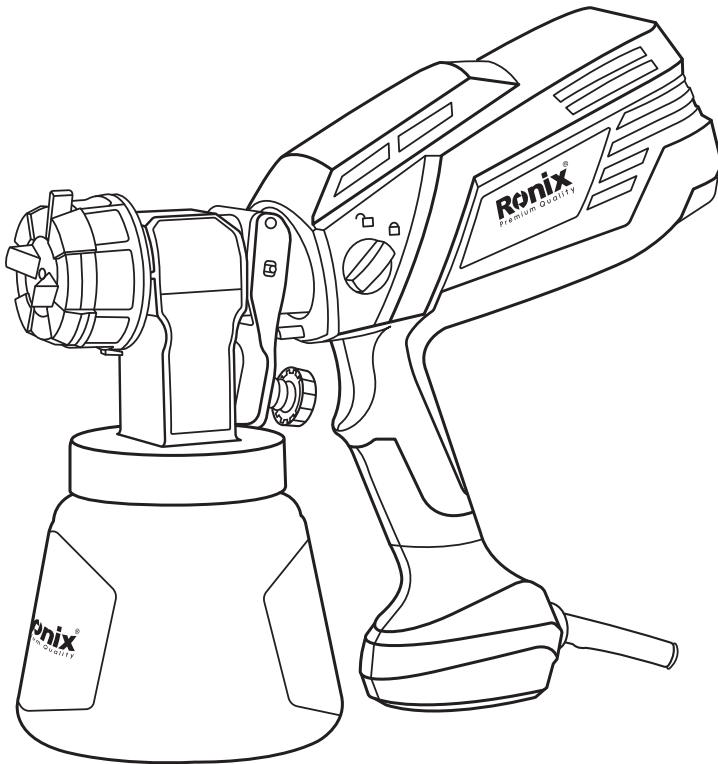


رونیکس®

آخرین ابزاری که می‌خرید!

پیستوله برقی ۶۰۰ وات HVLP

۱۳۶۰



12
MONTHS
GUARANTY

FREE
DELIVERY

BANK
SPARE PARTS

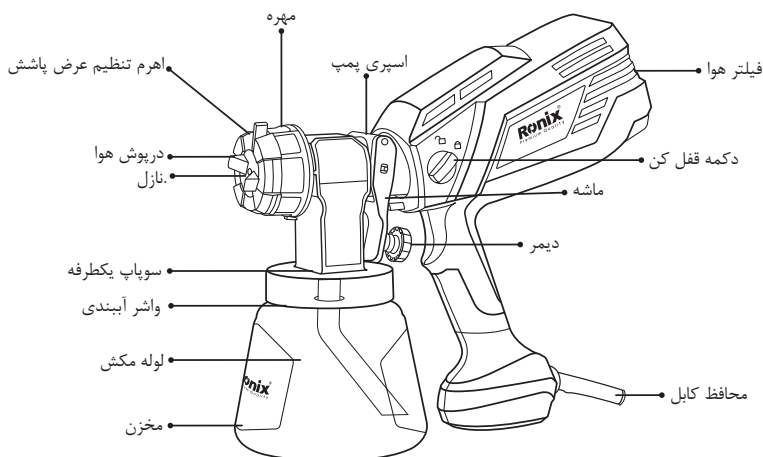
CALL
CENTER
021 61904

www.ronix.ir

مشخصات فنی

ولتاژ	۲۴۰-۲۲۰ ولت
توان	۶۰۰ وات
کد محصول	۱۳۶۰
فرکانس	۵۰-۶۰ هرتز
حداکثر جریان	۱۲۰۰ میلی لیتر بر دقیقه
سیستم رنگ پاشی	HVLP
حداکثر ویسکوزیته گران روی	۱۰۰ دین بر دقیقه
حجم مخزن	۱۰۰۰ میلی لیتر
فشار هوا	۲۲ کیلو پاسکال
وزن	۱/۸۸ کیلوگرم
نوع بسته بندی	جعبه رنگی روئیکس
قطر نازل نصب بر روی دستگاه	۲/۶ میلی متر
متعلقات	۱ عدد قیف شاخص غلظت، ۱ عدد سوزن تمیزکاری ۱ عدد برس ۳ عدد نازل (۲،۱،۸/۱،۵) میلی متر

اجزا و قطعات دستگاه



لطفاً دفترچه راهنما را به دقت بخوانید و موارد ایمنی را قبل از راه اندازی دستگاه رعایت کنید. دفترچه راهنما را در مکانی امن نزدیک به محصول نگهداری کنید تا در صورت نیاز از آن استفاده نمایید.

! این نماد یک خطر بالقوه را برای شما یا دستگاه را نشان می دهد. در زیر این نماد می توانید اطلاعات مهمی در مورد نحوه جلوگیری از صدمات و آسیب به دستگاه پیدا کنید.

i نکاتی مفید برای استفاده

📖 به فصل مربوطه در دفترچه راهنما و اطلاعات ارائه شده در آنجا مربوط به تصویر مراجعه می کند.

▶ حالت پهن پاشش

▶ حالت نازک پاشش

دستورالعمل های ایمنی عمومی

! **⚡** تمام هشدارهای ایمنی و تمام دستورالعمل ها را بخوانید. عدم رعایت هشدارها و دستورالعمل ها ممکن است منجر به شوک الکتریکی، آتش سوزی و/یا آسیب جدی شود. تمام هشدارها و دستورالعمل ها را برای مراجعات بعدی ذخیره کنید. عبارت «ابزار برقی» در هشدارها به ابزار برقی (با سیم) یا ابزار برقی با باتری (بی سیم) شما اشاره دارد.

■ ایمنی محل کار

محل کار خود را تمیز و روشن نگه دارید. بی نظمی و یا تاریکی محل کار منجر به ایجاد حوادث خواهد شد.

هرگز از این ابزار در مناطق خطرناکی که حاوی مایعات قابل اشتعال، گاز یا گرد و غبار هستند استفاده نکنید. ابزارهای برقی جرقه تولید می کنند که می تواند بخارات را مشتعل کند. هنگام استفاده از ابزار برقی، کودکان و افراد دیگر از محیط کار دور باشند. عدم تمرکز کافی، کنترل دستگاه را از دست شما خارج میکند.

■ ایمنی برقی

از دو شاخه های استاندارد استفاده نمایید و آنرا به صورت کامل داخل پریز قرار دهید. از تماس فیزیکی با سطوحی مانند لوله ها، المنت های گرمایشی، اجاق گاز و یخچال خودداری کنید. اگر بدن شما به زمین متصل باشد، خطر برق گرفتگی افزایش می یابد.

تجهیزات را دور از باران و رطوبت نگه دارید. اگر آب به تجهیزات الکتریکی نفوذ کند، خطر برق گرفتگی افزایش می یابد.
هرگز دستگاه را از کابل بلند نکنید و آنرا تحت فشار و کشش قرار ندهید. کابل را از گرما، روغن، لبه های تیز یا قطعات متحرک ابزار دور نگه دارید. کابل های آسیب دیده یا پیچ خورده خطر برق گرفتگی را افزایش می دهد.
اگر در خارج از منزل با ابزار برقی کار می کنید، فقط از کابل های رابط مناسب برای استفاده در فضای باز استفاده کنید. استفاده از سیم سیار که برای فضای باز مناسب است، خطر برق گرفتگی را کاهش می دهد.

■ ایمنی شخصی

از ابزار استفاده استاندارد صحیح داشته باشید و اگر خسته هستید یا تحت تأثیر دارو هستید از این ابزار استفاده نکنید. فقط یک لحظه بی توجهی در حین استفاده از ابزار می تواند منجر به صدمات جدی شود.

همیشه از تجهیزات ایمنی شخصی استفاده کنید. استفاده از تجهیزات حفاظت فردی مانند عینک، ماسک گرد و غبار، کفش ایمنی ضد لغزش، کلاه ایمنی یا محافظ گوش، بسته به نوع ابزار برقی، خطر آسیب را کاهش می دهد.

از راه اندازی تصادفی خودداری کنید. قبل از اینکه ابزار الکتریکی را به برق وصل کنید، آن را محکم بگیرید و مطمئن شوید که دستگاه خاموش است. اگر ابزار برقی را در حالی که انگشتان روی سوئیچ است حمل کنید یا اگر ابزار برقی را به منبع برقی که روشن است وصل کنید، صدمات و جراحات جبران ناپذیری اتفاق خواهد افتاد.

قبل از روشن کردن ابزار برقی، ابزارهای تنظیم یا آچارها را بردارید. وجود آچار در قسمت متحرک ابزار سبب آسیب به شخص و دستگاه میشود

از قرار گیری در وضعیت های غیر طبیعی خودداری کنید. مطمئن شوید که ایمن ایستاده اید و همیشه تعادل خود را حفظ کرده اید. این امر سبب میشود که ابزار را در موقعیت های غیرمنتظره بهتر کنترل کنید.

همواره لباس کار مناسب بپوشید. از پوشیدن لباس های گشاد یا جواهرات خودداری کنید. موها، لباس ها و دستکش های خود را از قطعات متحرک دور نگه دارید تا به دستگاه گیر نکنند.
همواره نکات ایمنی را جدی بگیرید، حتی اگر به کار با ابزار الکتریکی آشنا هستید. استفاده بی دقت می تواند در کسری از ثانیه منجر به صدمات جدی شود.

■ استفاده صحیح از ابزار الکتریکی

از تحت فشار قرار دادن ابزار در حین کار جدا خودداری نمایید. هر ابزار برقی برای انجام یک کار مشخص و تعریف شده طراحی شده است. اگر از ابزار برقی مناسب با کار خود استفاده کنید،

- ایمنی ابزار و همچنین خودتان افزایش پیدا خواهد کرد.
- از ابزارهای برقی که سوئیچ آنها معیوب است استفاده نکنید. زیرا عدم کنترل بر روی روشن و خاموش شدن دستگاه بسیار خطرناک است و دستگاه باید تعمیر شود.
- قبل از انجام تنظیمات بر روی ابزار و یا تعویض لوازم جانبی دوشاخه را از پریز جدا کنید. این امر از راه اندازی ناخواسته ابزار جلوگیری می کند.
- ابزارهای برقی را طوری انبارش و نگهداری کنید که در دسترس کودکان نباشد. دستگاه های برقی برای افرادی که با این ابزار آشنایی ندارند یا این دستورالعمل ها را نخوانده اند، خطرناک هستند.
- از ابزارآلات برقی به خوبی نگهداری نمائید. هرگونه تنظیمات، گیرکردن قطعات دوار و یا هر وضعیت دیگری که ممکن است بر روی عملکرد دستگاه تاثیر بگذارد را بررسی نمائید و در صورت آسیب دیدگی قبل از استفاده، آن مورد را رفع نمائید. بیشتر حوادث از عدم نگهداری صحیح ابزارآلات برقی رخ می دهد.
- همواره از ابزار و لوازم جانبی مناسب این دستگاه استفاده نمائید. همچنین از این دستگاه تنها برای کارهایی که برای آن تهیه و طراحی شده است، استفاده نمائید.
- هنگام استفاده از دستگاه، دست ها باید تمیز و خشک و عاری از هرگونه روغن و گریس باشد.

■ تعمیرات و نگهداری

- برای هرگونه تعمیر و تعویض قطعات، تنها به مراکز خدمات پس از فروش رونیکس سرویس مراجعه نمائید.
- برای روغن کاری یا تعویض تجهیزات جانبی مطابق دستورالعمل قید شده در دفترچه راهنما این دستگاه عمل نمائید.

دستور العمل استفاده از پیستوله های برقی

- فقط مواد پوششی مثل رنگ، لعاب و غیره را با نقطه اشتعال ۲۱ درجه سانتیگراد (۳۲ درجه سانتیگراد در استاندارد کشور انگلستان) و بالاتر بدون هشدار اضافی اسپری کنید. (از نظر کلاس بندی آلمانی، کلاس خطر مواد پوششی A۲ و A۳ هستند، به قوطی مواد رجوع شود).
- دستگاه نباید در کارگاه هایی که تحت قوانین حفاظت از انفجار هستند، استفاده شود.
- ترکیباتی را که احتمال آتش سوزی بالایی دارند را اسپری نکنید.
- پس از استفاده از پیستوله، دوشاخه آن را از برق بکشید.
- از پیستوله برای اسپری کردن مواد آتش زا استفاده نکنید.
- پیستوله ها را نباید با محلول های شستشوی آتش زا با نقطه اشتعال زیر ۲۱ درجه سانتیگراد تمیز نمایید.

⚠ هشدار!

در هنگام اسپری کردن از ماسک تنفس و عینک ایمنی استفاده کنید.

⚠ اخطار!

- هیچ گاه پیستوله را به سمت خود یا دیگران و یا حیوانات نشانه نگیرید.
- در هنگام کار کردن با ابزار در محیط بسته، مطمئن شوید که محل کار دارای تهویه مناسب باشد.
- در هنگام کار در محیط های باز، مراقب جهت وزش باد باشید. باد می تواند مواد پوششی را در محدوده بیشتری پخش کند که می تواند برای سطح کار و اشیا و افرادی که در اطراف هستند، مضر باشد.
- به کودکان اجازه ندهید از دستگاه استفاده کنند.
- هیچ گاه به منظور تعمیرات الکتریکی، دستگاه را باز نکنید.
- پیستوله را در حین کار بر روی زمین نگذارید.

⚠ نکته!

موارد ذیل ممکن است در رابطه با استفاده و ساختار این دستگاه، ایجاد شوند:

- ۱- اگر ماسک مناسب استفاده نشود، ممکن است به ریه برسد.
- ۲- اگر محافظ شنوایی مناسبی استفاده نشود، ممکن است بر روی شنوایی اثر بگذارد.
- ۳- لرزش بیش از حد که ناشی است از استفاده طولانی مدت از ابزار است، ممکن است به دست ها آسیب رساند.

مواد پوشش دهنده قابل استفاده برای پیستوله

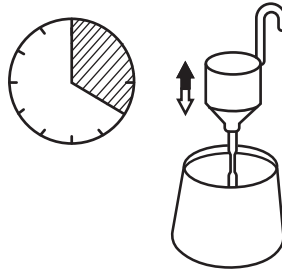
- رنگ های بر پایه آب و حلال، پرایمرها، رنگ های دو جزئی، براق کننده ها، کیلر اتوموبیل، سیلر چوب

مواد پوشش دهنده غیر قابل استفاده برای پیستوله

- مواد پوششی که حاوی ذرات ساینده باشند، رنگ های قلیایی، رنگ های اسیدی و مواد قابل اشتعال

آماده سازی مواد پوشش دهنده

- قیف شاخض غلظت را پر کنید و آنرا بالا نگه دارید تا مایع درون آن خالی شود و زمان آن را به ثانیه محاسبه کنید.
- این زمان، زمان تخلیه بر ثانیه نامیده میشود.



⚠ توجه!

قبل از ریختن رنگ داخل کیف شاخص، مواد را کاملا هم بزنید.

نوع مواد	زمان مورد نیاز برای تخلیه
لعاب روغنی	۲۰ - ۴۵ ثانیه
پرایمر روغنی	۳۰ - ۵۰ ثانیه
جلا	۲۰ - ۵۵ ثانیه
لاک	۲۵ - ۴۰ ثانیه
لکه زدا	نیاز به رقیق سازی ندارد.
سیلر/کیلر	نیاز به رقیق سازی ندارد.
رنگ پلی اورتان	نیاز به رقیق سازی ندارد.
نقطه اشتعال مواد باید ۷۰ درجه فارنهایت (۲۱ درجه سانتیگراد) یا بالاتر باشد.	

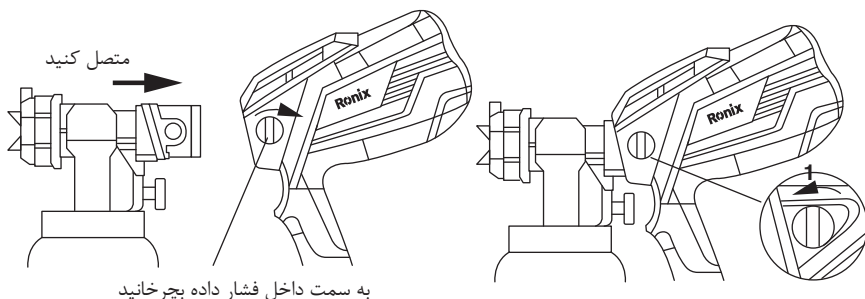
راه اندازی

⚠ توجه!

قبل از اتصال دستگاه به برق از همخوانی منبع برق با اطلاعات روی دستگاه اطمینان حاصل نمایید.

نصب و جدا کردن پیستوله

قسمت جلویی پیستوله (پمپ) را داخل قسمت پشتی (موتور) قرار دهید. سپس دکمه قفل کن را به سمت راست بچرخانید تا اجزا به خوبی داخل هم قفل شوند. برای جدا کردن ابتدا دکمه قفل کن را به سمت چپ بچرخانید سپس اجزای پیستوله را از هم جدا نمایید. (تصویر ۲)



شکل ۲

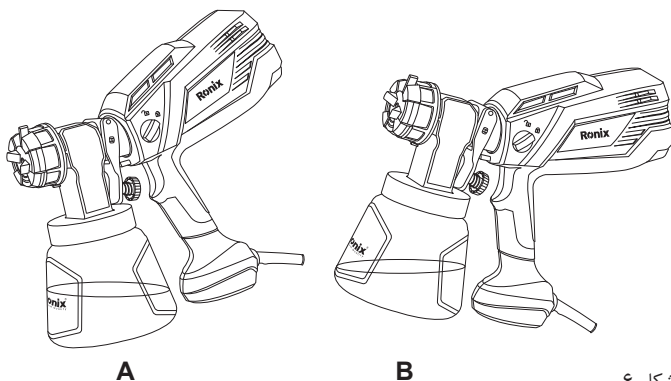
تراز کردن لوله مکش

در صورتیکه محل قرارگیری لوله داخل مخزن درست باشد، پیستوله مواد داخل مخزن را بطور کامل اسپری خواهد کرد.

- زمانیکه قطعه کار به سمت پایین مایل باشد: لوله مکش را به سمت جلو بچرخانید. (تصویر 6B)

- زمانیکه قطعه کار به سمت بالا مایل باشد: لوله مکش را به سمت عقب بچرخانید. (تصویر 6B)

- دستگاه را همواره روی یک سطح صاف و تمیز قرار دهید. در غیر این صورت ممکن است دستگاه واژگون شود.



شکل ۶

تنظیم نوع پاشش

با توجه به نوع کاربری خود میتوانید سه نوع مختلف از پاشش را روی پیستوله انتخاب و تنظیم نمایید

⚠️ **اخطار!**

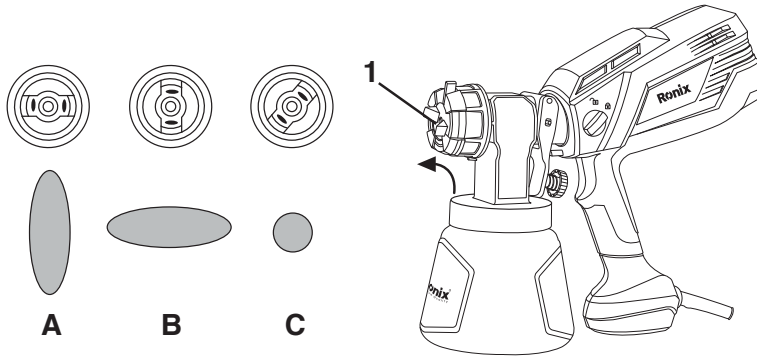
اخطار! هرگز هنگام انجام این تنظیمات ماشه پیستوله را فشار ندهید. در این صورت دچار آسیب دیدگی جدی خواهید شد.

برای تنظیم نوع پاشش ، درپوش نازل (۱) را بچرخانید. (شکل ۳)

پاشش عمودی ← برای پاشش بر روی سطوح افقی (شکل 3A)

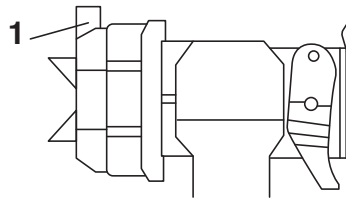
پاشش افقی ← برای پاشش بر روی سطوح عمودی (شکل 3B)

پاشش گرد ← برای پاشش در گوشه ها، لبه ها و سطوحی که دسترسی به آنها سخت میباشد. (شکل 3C)



شکل ۳

-توسط اهرم جلوی پیستوله میتوان نوع پاشش پهن (▷) و یا پاشش نازک (◁) را انتخاب نمود. (تصویر ۴)



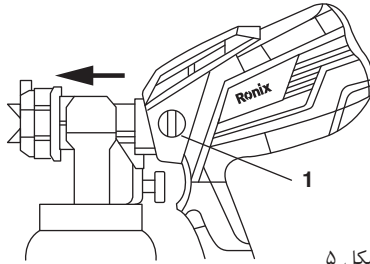
شکل ۴

تنظیم حجم پاشش رنگ

با چرخاندن دکمه گرد (دیمر) بر روی ماشه سوئیچ میتوانید حجم پاشش رنگ را تنظیم نمایید. (شکل ۵)

چرخاندن دیمر به سمت چپ (-) ← کاهش حجم پاشش

چرخاندن دیمر به سمت راست (+) ← افزایش حجم پاشش



شکل ۵

شیوه پاشش

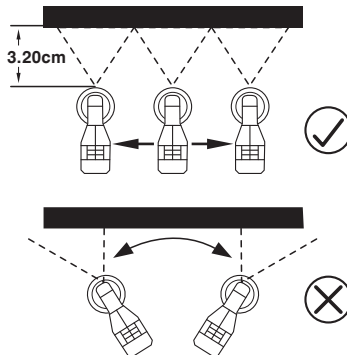
- کیفیت پاشش رنگ به شدت وابسته به صافی سطح و تمیز بودن سطح کار دارد. بنابراین قبل از پاشش رنگ سطح مورد نظر را ترمیم کرده و عاری از هرگونه گرد و غبار باشد.
- سطوحی که نباید رنگ شوند را بپوشانید.
- رزوه‌های پیچ بر روی قطعه کار و یا قطعات حساس دیگر را بپوشانید.
- توصیه میشود قبل از پاشش رنگ بر روی سطح مورد نظر ابتدا بر روی یک سطح دیگر تنظیمات پیستوله را تست نمایید.

■ روش درست:

همواره پیستوله را به صورت یکنواخت در فاصله بین ۵ تا ۱۵ سانتیمتر نسبت به سطح کار نگه دارید. (شکل 7A)

■ روش نادرست:

فاصله غیر یکنواخت و پاشش حجم خیلی زیاد و یا خیلی کم رنگ بروی سطح باعث کاهش کیفیت کار میشود. (شکل 7)



شکل ۷

- پیستوله را از چپ به راست و یا بالا به پایین حرکت دهید

- حرکت یکنواخت پیستوله موجب دستیابی به کیفیت سطح یکدست تری می شود.

عدم استفاده از دستگاه

نظافت مناسب پیش نیاز عملکرد بدون مشکل دستگاه پیستوله میباشد. مسئولیت خرابی دستگاه بخاطر عدم تمیزکاری مناسب به عهده مصرف کننده میباشد.

۱- دو شاخه برق را جدا کنید.

۲- در طول وقفه های طولانی مدت، مخزن را جدا کرده و محتویات آنرا تخلیه نمایید.

۳- دهانه نازل را پس از وقفه در کار تمیز کنید.



هنگام استفاده از مواد پوشش دهنده دو جزئی یا سریع خشک شونده، دستگاه را با ماده تمیز کننده نامناسب و غیر استاندارد شستشو ندهید

حمل و نقل

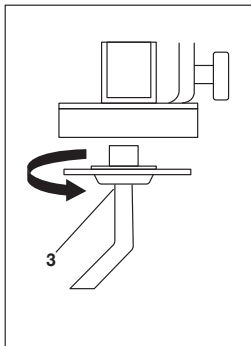


درب مخزن هنگام حمل و نقل باید کاملاً محکم بسته شوند. اگر مخزن پر میباشد آنرا کج نکرده و به پهلو نگذارید.

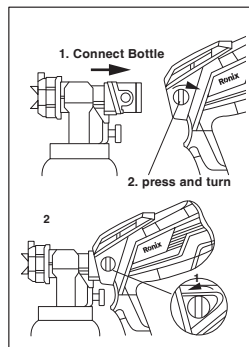
تمیزکاری دستگاه



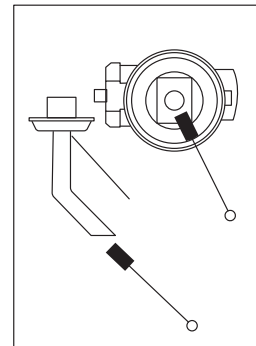
برای اطمینان از عملکرد روان و صحیح، دستگاه باید هر روز به طور کامل تمیز شود.



شکل ۸



شکل ۲



شکل ۹

۱- قسمت سر پیستوله را از بدنه اصلی جدا نمایید. (شکل ۲)

⚠️ توجه!

هرگز قسمت عقب پیستوله را زیر آب نگیرید و آن را در مایعات غوطه ور نکنید. محفظه را فقط با یک پارچه مرطوب تمیز کنید.

۲- مخزن را جدانمایید و مواد پوشش باقی مانده را در ظرف دیگری بریزید.

۳- مخزن، لوله مکش و سوراخ تهویه را با استفاده از برس و ماده تمیز کننده مناسب تمیز نمایید. (شکل ۸، ۳)

۴- مخزن را با آب و یا حلال تمیز کننده غیر قابل اشتعال پر نمایید. سپس مخزن را در جای خود محکم نمایید.

⚠️ توجه!

هنگام تمیز کردن دستگاه ها با حلال های قابل اشتعال، دستگاه را از برق جدا کرده و با برس و پارچه کاملاً تمیز کنید. قبل از راه اندازی مجدد دستگاه، اطمینان حاصل کنید که تمام آثار حلال ها به طور کامل پاک شده است. اجازه دهید قطعات تمیز شده کاملاً خشک شوند

۵- اجزای پیستوله بطور کامل روی هم مونتاژ نمایید. (شکل ۲)

۶- ماشه بفشارید و آنقدر فرآیند اسپری کردن را ادامه دهید تا حلال یا آب خارج شده از نازل شفاف شود.

۷- دستگاه را خاموش کرده و آنرا منفصل نمایید.

۸- مخزن را جدا کرده و محتویات آنرا تخلیه نمایید. لوله را از واشر آببندی جدا کنید. (شکل ۸)

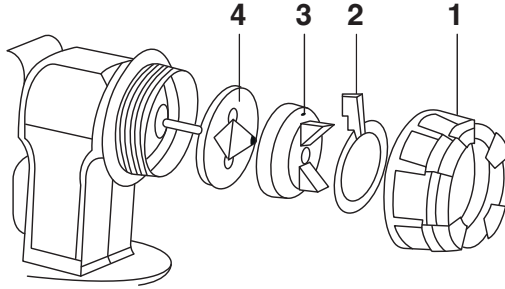
۹- لوله مکش و نازل مکش را با برس تمیز کنید. (شکل ۹)

⚠️ توجه!

هرگز واشر، دیافراگم، نازل یا سوراخ های هوای پیستوله را با اجسام فلزی تمیز نکنید. شیلنگ تهویه و دیافراگم فقط تا حد محدودی در برابر حلال مقاوم هستند و نباید در حلال غوطه ور شوند و فقط آنها را پاک کنید

۱۰- مهره (۱) را از روی پیستوله باز کنید. ابتدا اهرم تنظیم (۲) را با احتیاط جدا کرده، سپس

درپوش هوا (۳) و نازل (۴) را از جای خود خارج نمایید. در انتها تمامی اجزا را تمیز نمایید. (شکل ۱۰)



شکل ۱۰

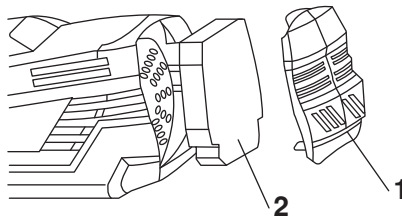
۱۱- مخزن را توسط حلال و یا آب کاملا تمیز نمایید.

نگهداری

⚠ هشدار!

هرگز دستگاه را بدون فیلتر هوا کار استفاده نکنید. ممکن است که ذرات معلق و کثیفی ها به داخل مکیده شوند و در عملکرد دستگاه اختلال ایجاد کند. دوشاخه را قبل از تعویض قطعات از برق جدا کنید.

- فیلتر هوا را بررسی کنید و در صورت خرابی آنرا تعویض نمایید. (شکل ۱۱)



شکل ۱۱

جدول عیب یابی

مشکلات	علت	راه حل
رنگ از نازل بیرون نمی آید	<ul style="list-style-type: none"> - نازل رسوب گرفته است. - لوله مکش رسوب گرفته است. - دیمر بر روی حداقل مقدار (-) تنظیم شده. - لوله مکش شل میباشد. - فشار داخل مخزن کم میباشد. 	<ul style="list-style-type: none"> ← نازل را تمیز کنید. ← لوله را تمیز کنید. ← دیمر را به سمت + بچرخانید. ← لوله را در جای خود سفت نمایید. ← مخزن را پیچانده و کاملاً سفت کنید.
رنگ از نازل چکه میکند	<ul style="list-style-type: none"> - نازل شل میباشد. - لوله مکش فرسوده شده است. - واشر نازل پاره و یا فرسوده شده است. - رنگ و مواد دیگر به نازل، درپوش و یا سوزن چسبیده است. 	<ul style="list-style-type: none"> ← نازل را سفت کنید. ← لوله را تعویض نمایید. ← واشر نو جایگزین نمایید. ← قطعات را تمیز نمایید.
ذرات رنگ خروجی درشت است.	<ul style="list-style-type: none"> - ویسکوزیته رنگ زیاد است. - تنظیمات حجم رنگ خروجی زیاد است. - نازل کثیف میباشد. - فیلتر هوا کثیف میباشد. - فشار هوای داخل مخزن کم است. 	<ul style="list-style-type: none"> ← ویسکوزیته رنگ کم شود. ← دیمر را به سمت - بچرخانید. ← نازل را تمیز کنید. ← فیلتر را تعویض نمایید. ← مخزن را پیچانده و کاملاً سفت کنید.
حجم رنگ خروجی یکنواخت نمی باشد.	<ul style="list-style-type: none"> - مواد داخل مخزن رو به اتمام میباشد. - فیلتر هوا کثیف میباشد. - واشر نازل پاره و یا فرسوده شده است. 	<ul style="list-style-type: none"> ← مخزن را پر نمایید. ← فیلتر را تعویض نمایید. ← واشر نو جایگزین نمایید.
غبار رنگ خروجی زیاد میباشد.	<ul style="list-style-type: none"> - فاصله دستگاه تا سطح کار بسیار زیاد است. - حجم رنگ خروجی زیاد است. 	<ul style="list-style-type: none"> ← فاصله تا سطح کار را کم کنید. ← دیمر را به سمت - بچرخانید.
داخل شلنگ تهویه رنگ وجود دارد.	<ul style="list-style-type: none"> - دیافراگم مسدود شده است. - دیافراگم معیوب شده است. 	<ul style="list-style-type: none"> ← دیافراگم را تمیز نمایید. ← دیافراگم را تعویض کنید.

خدمات پس از فروش

⚠ توجه!

به همراه ابزار شما کارت گارانتی **رونیکس سرویس** در سراسر ایران ارائه می گردد. توجه داشته باشید که هیچ کدام از اجزای داخلی این ابزار احتیاج به تعمیرات اضافه یا دستکاری جهت بهینه نمودن عملکرد ندارند. بنابراین از هرگونه دستکاری یا ارائه به مراکز تعمیرات غیر مجاز اجتناب نمایید و در صورت بروز هرگونه ایراد، سریعاً با نزدیک ترین مرکز سرویس مجاز تماس حاصل نمایید تا از خدمات سریع و دقیق **رونیکس سرویس** استفاده نمایید. برای اطلاع از مراکز سرویس و گارانتی مجاز **رونیکس سرویس** به وب سایت www.ronix.ir مراجعه نمایید و یا با تلفن ۰۲۱-۶۴۹۷ خدمات حمایتی **رونیکس سرویس** تماس حاصل نمائید.

رونیکس[®]

آخرین ابزاری که می‌خرید!