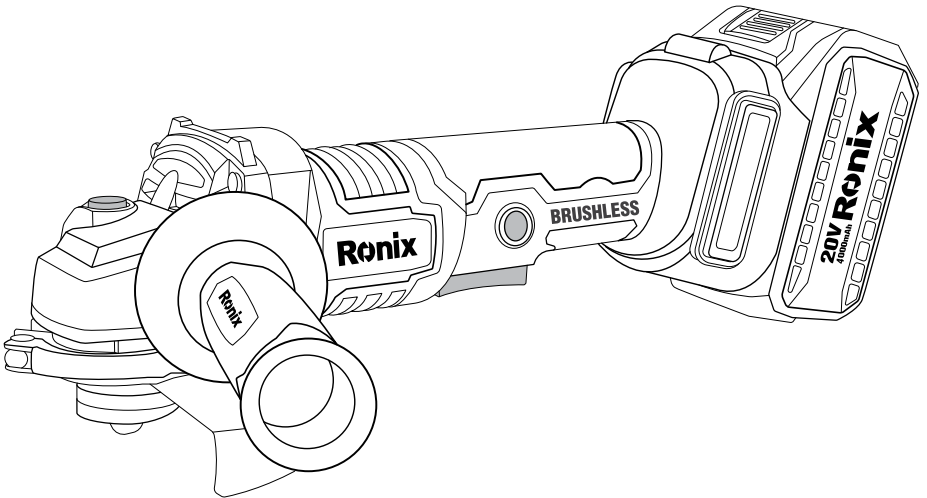


# رونیکس®

آخرین ابزاری که می‌خرید!

کیت مینی فرز شارژی براس لس ۲۰ ولت

۸۶۵۷



BANK  
SPARE PARTS



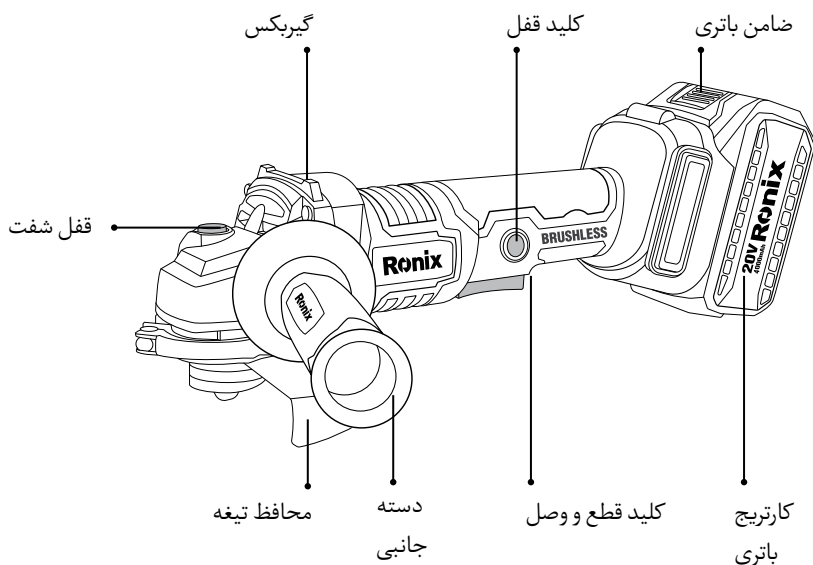
CALL  
CENTER  
021 6497

[www.ronix.ir](http://www.ronix.ir)

## مشخصات فنی

۸۶۵۷	مدل
۲۰ ولت	منبع توان
۲۰ ولت/۴۰۰۰ میلی آمپر ساعت	باتری
لیتیوم یون	نوع باتری
۸۵۰۰ دور بر دقیقه	سرعت در حالت بی باری
۱۲۵ میلی متر	قطر دیسک
آلومینیوم، استیل، نایلون	جنس
۴۵ دقیقه	مدت زمان کارکرد پیوسته
۴٫۱۶ کیلوگرم	وزن
دستگیره جانبی، محافظ، آچار، شارژر، ۲ عدد باتری	متعلقات

## اجزا و قطعات



## دستورالعمل های ایمنی

### ⚠ هشدار!

- ۱- قبل از استفاده از دستگاه، دفترچه راهنما را به دقت مطالعه کنید، عدم رعایت نکات ایمنی ممکن است باعث آسیب به دستگاه و یا کاربر شود.
- ۲- دفترچه راهنما را برای استفاده های بعدی نگه دارید.

### ■ ایمنی محل کار

- ۱- برای پیش گیری از هرگونه حادثه، بهتر است که محیط کار تمیز و دارای نور کافی باشد.
- ۲- از این دستگاه در محیط های که مواد اشتعال زا وجود دارد استفاده نکنید.
- ۳- به دلیل اینکه این دستگاه در حین کار ممکن است که از کنترل خارج شود، بهتر است که کودکان را از محیط کار دور نگه دارید.

### ■ ایمنی الکتریکی

- ۱- فقط از شارژر ارائه شده با خود دستگاه استفاده کنید، در صورت استفاده از شارژر های دیگر امکان آسیب به دستگاه وجود دارد.
- ۲- از استفاده از دستگاه در شرایط آب و هوایی بارانی و یا خیلی مرطوب خودداری کنید زیرا آب و رطوبت باعث آسیب به دستگاه میشود.
- ۳- جهت جلوگیری از شوک الکتریکی بهتر است که از محافظ جریان پسماند (RCD) استفاده کنید.
- ۴- محافظ جریان پسماند (RCD) برای دستگاه های الکتریکی با جریان ۳۰ میلی آمپر به پایین مورد استفاده قرار می گیرد.

### ■ ایمنی فردی

- ۱- در زمان استفاده از دستگاه از نظر تمرکز، در شرایط کاملا پایدار باشید و اگر تحت تاثیر خستگی و یا تحت درمان و استفاده از دارویی هستید که بر روی تمرکز شما تاثیر می گذارد از دستگاه استفاده نکنید.
- ۲- در هنگام استفاده از دستگاه، حتما از وسایل ایمنی فردی مانند عینک، گوشی، کفش ایمنی و ماسک گرد و غبار استفاده کنید و همیشه از نظر ایمنی فردی به منظور حداقل رساندن خطرات احتمالی خود را در شرایط مطلوب قرار دهید.
- ۳- جهت جلوگیری از شروع به کار ناگهانی دستگاه، پیش از راه اندازی آن از خاموش بودن دکمه قطع و وصل اطمینان حاصل کنید و در هنگام حمل و نقل دستگاه بهتر است که مراقب قرار گیری انگشت خود بر روی دکمه قطع وصل باشید تا در هنگام حرکت، از شروع به کار ناگهانی دستگاه جلوگیری شود.

- ۴- پیش از راه اندازی دستگاه، مراقب باشید که آچار دستگاه بر روی دستگاه نباشد.
- ۵- در هنگام کار با دستگاه به منظور کنترل بهتر، سعی کنید که از نظر موقعیت ایستادن در شرایط پایدار قرار داشته باشید.
- ۶- از پوشیدن لباس های گشاد، استفاده از جواهر آلات بلند و یا موی بلند، روسری، کراوات و غیره در هنگام استفاده از دستگاه خودداری کنید.

### ■ مراقبت از دستگاه

- ۱- از این دستگاه فقط به مواردی که برای آن طراحی شده و توصیه شده است استفاده کنید، زیرا در صورت استفاده نامناسب از دستگاه، عمر آن کوتاه می شود.
- ۲- اگر کلید قطع و وصل دستگاه برای خاموش کردن و یا روشن کردن به مشکل بر خورده است، به هیچ عنوان از دستگاه استفاده نکنید و دستگاه را جهت تعمیر به مراکز معتبر تحویل دهید.
- ۳- قبل از هرگونه تنظیم و یا تعمیر و یا انبارش دستگاه میبایست که باتری آن را جهت جلوگیری از شروع به کار ناگهانی، از دستگاه جدا کنید.
- ۴- از قرار دادن دستگاه در نزدیکی کودکان و یا افراد غیر متخصص خودداری کنید.
- ۵- به علائم هشدار دهنده موجود بر روی دستگاه توجه کنید و با عملکرد قسمت های مختلف دستگاه آشنا باشید و در صورت بروز خرابی و یا شکستگی اجزا، دستگاه را به سرعت تعمیر کنید، عدم تعمیر و نگهداری به موقع و مناسب باعث کاهش عمر دستگاه می شود.
- ۶- قسمت برشی دستگاه را همیشه تیز نگه دارید زیرا کنترل دستگاهی که دارای قسمت برشی تیز می باشد بسیار ساده تر است و همچنین کار نهایی بهتری را تحویل می دهد.
- ۷- از این دستگاه و متعلقات آن فقط برای کارهای توصیه شده استفاده کنید، استفاده از این دستگاه برای کارهای متفرقه ممکن است بسیار خطرناک باشد.

### ■ نگهداری

- ۱- تمامی تغییرات و یا تعمیرات انجام شده بر روی دستگاه باید توسط افراد متخصص و مراکز معتبر انجام شود و قطعات استفاده شده برای دستگاه باید دارای شناسنامه تایید شده برای این دستگاه باشد.
- ۲- همیشه دستگاه را برای استفاده های بعدی تمیز کنید و در جای خشک از آن نگهداری کنید.

### ■ دستورالعمل های ایمنی ویژه

- ۱- در هنگام کار با دستگاه، همیشه از گارد محافظ که به همراه دستگاه ارائه داده می شود استفاده کنید زیرا گارد دستگاه جلوی براده های پرت شده به سمت کاربر را می گیرد.
- ۲- تجهیزات دوار ارائه شده به همراه دستگاه، میبایست همیشه در بازه سرعت توصیه شده در دفترچه راهنما کار کنند، زیرا استفاده از آن ها در سرعت های بالاتر ممکن است باعث جدا شدن

این تجهیزات از یکدیگر شود.

۳- همیشه سعی کنید دستگاه را از قسمت عایق نگه دارید.

۴- هنگامی که صفحه سنگ را تعویض می کنید از محکم بودن آن اطمینان حاصل کنید.

۵- همیشه از عینک ایمنی استفاده کنید، عینک آفتابی برای کار با دستگاه مناسب نمی باشد.

۶- قبل از کار با دستگاه ابتدا صفحه سنگ را بررسی کنید که هیچ گونه شکستگی و یا ترک نداشته باشد و در صورتی که دیسک مشکل دارد به سرعت آن را تعویض کنید و سپس به مدت یک دقیقه اجازه دهید که دستگاه به صورت آزادانه کار کند و هیچ وقت دستگاه را به سمت کسی نگیرید اگر دیسک به درستی در جای خود نصب نشود، امکان جدا نشدن در حین کار وجود دارد.

۷- فقط از آچار ارائه شده بر روی این دستگاه استفاده کنید.

۸- از اسپیندل دستگاه به درستی محافظت کنید، آسیب به این قسمت باعث آسیب به دیسک می شود.

۹- به هیچ وجه از تیغه اره چوب بر، بر روی این دستگاه استفاده نکنید زیرا استفاده از این نوع تیغ اره و تیغه های مشابه مناسب برای سرعت این دستگاه نمی باشد و در نهایت ممکن است باعث از دست رفتن کنترل دستگاه شود.

۱۰- دستگاه را محکم و با تسلط نگه دارید.

۱۱- دست ها را از نواحی دوار به دور نگه دارید.

۱۲- قبل از روشن کردن دستگاه از فاصله داشتن دیسک و قطعه کار مطمئن شوید.

۱۳- در صورتی که قبل از شروع به کار دستگاه صدای غیر عادی و یا ارتعاشات غیر عادی احساس کردید، احتمالاً به دلیل نصب نامناسب دیسک است.

۱۴- از یک سطح مشخص شده از دیسک برای انجام برش استفاده کنید.

۱۵- همیشه دستگاه را طوری نگه دارید که جرقه ها از شما و افراد دیگر دور شود.

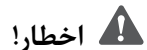
۱۶- دستگاهی که آماده به کار هست را به حال خود رها نکنید و از آن دور نشوید.

۱۷- به قطعه کاری که تازه عملیات برش بر روی آن انجام شده است دست نزنید زیرا ممکن است بسیار داغ باشد.

۱۸- همیشه از وسایل حفاظتی مناسب جهت جلوگیری از آسیب به پوستتان استفاده کنید.

۱۹- از ماسک زد غبار استفاده کنید زیرا ساب زدن و یا برش دادن بعضی از مواد ممکن است باعث انتشار مواد سمی و خطرناک در هوا شود.

## عملکرد دستگاه



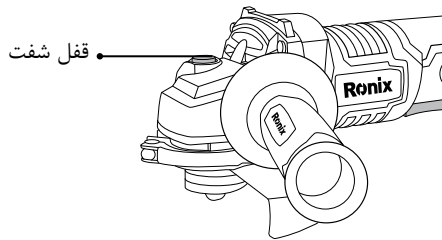
**اخطار!**

قبل از هرگونه تغییرات بر روی ابزار از جدا بودن منبع تغذیه از دستگاه مطمئن شوید.

## قفل شفت

### ⚠️ احتیاط!

- ۱- زمانی که اسپیندل در حال چرخش می باشد از فشار دادن قفل شفت خودداری کنید زیرا باعث آسیب به دستگاه می شود.
- ۲- زمانی از قفل شفت استفاده کنید که تصمیم بر تعویض دیسک دارید.



## نصب متعلقات

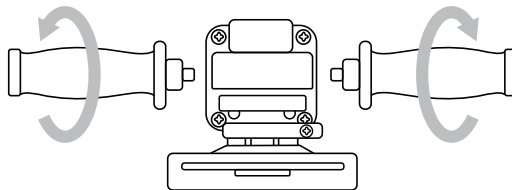
### ⚠️ احتیاط!

قبل از هر گونه جابجایی دستگاه از جدا بودن منبع تغذیه از دستگاه مطمئن شوید.

## نصب دسته جانبی

### ⚠️ احتیاط!

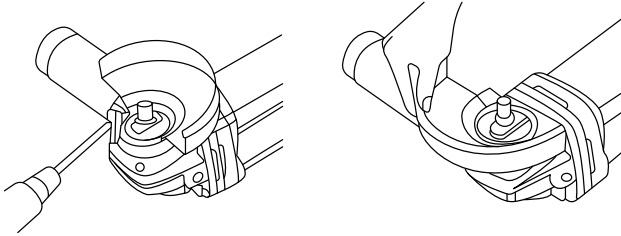
- ۱- قبل از شروع به کار دستگاه از محکم بودن دستگیره مطمئن شوید.
- ۲- دستگیره را با توجه به سمتی که باید نصب شود مطابق شکل ببینید.



## نحوه نصب و باز کردن محافظ تیغه

### ⚠️ **اخطار!**

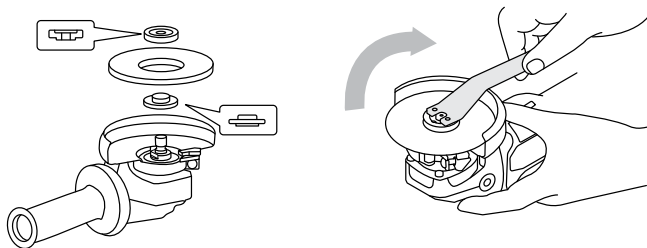
- 1- هنگام استفاده از هرگونه چرخ سنگ، چرخ ساب، براش، سنگ برش و غیره، نیاز است که از محافظ تیغه استفاده شود و قسمت بسته شده محافظ باید به سمت کاربر باشد.
- 2- محافظ تیغه بر روی برآمدگی زیر دیسک نصب میشود و با توجه دسته جانبی امکان تغییر جهت وجود محافظ وجود دارد و همیشه قبل از شروع به کار دستگاه از محکم بودن محافظ و دستگیره اطمینان حاصل کنید.
- 3- برای جدا کردن محافظ ابتدا دیسک را باز کنید و سپس با شل کردن پیچ محافظ آن را از دستگاه جدا کنید.



## نحوه نصب و باز کردن دیسک

### ⚠️ **اخطار!**

- 1- همیشه از محافظ تیغه استفاده کنید زیرا که دیسک برش امکان شکستن و خرد شدن دارد و در صورت استفاده از دیسک خطر آسیب به کاربر کاهش پیدا میکند.
  - 2- ابتدا مهره داخلی را ببندید و سپس دیسک برش را بر روی مهره قرار دهید و در نهایت مهره قفل را بر روی دیسک ببندید.
  - 3- سپس کلید قفل اسپیندل را محکم فشار دهید تا از چرخش دیسک جلوگیری کند و با آچار مهره قفل را بر روی دیسک سفت کنید.
  - 4- جهت باز کردن دیسک همین مراحل را به صورت برعکس اجرا کنید.
- مهره قفل توسط آچار باز کنید
  - دیسک را بردارید
  - فلنج داخلی



## عملکرد

### ⚠️ احتیاط!

- ۱- در هنگام کار با دستگاه از فشار آوردن و یا کشیدن دستگاه خودداری کنید و عملیات برش را با وزن خود دستگاه انجام دهید، هرگونه نیرو وارد کردن به دستگاه در حال کار بسیار خطرناک می باشد.
- ۲- در صورتی که دستگاه از ارتفاع سقوط کرد، حتما دیسک برش را تعویض کنید.
- ۳- از ضربه زدن به دیسک برشی در حال کار اجتناب کنید.
- ۴- مراقب گیر کردن دیسک برش در گوشه های قطعه کار باشید زیرا این فرایند می تواند بسیار خطرناک باشد و باعث شکسته شدن دیسک و یا ضربه زدن دستگاه به سمت عقب شود.

### ⚠️ احتیاط!

پس از اتمام کار، دستگاه را خاموش کنید و پیش از زمین گذاشتن دستگاه منتظر شوید که دیسک برشی به طور کامل از حرکت متوقف شود.

### ■ کلید تنظیم سرعت (دیمر)

دستگاه به واسطه اهرم تنظیم سرعت (دیمر) قابلیت فرزکاری و ساب زنی مناسبی دارد.

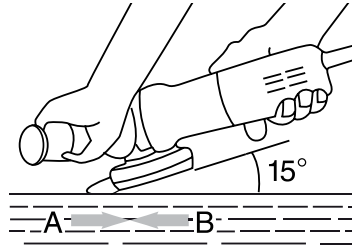
### ■ عملکرد فرزکاری و برشکاری

همیشه با یک دست بدنه دستگاه را به محکمی نگه دارید و با دست دیگر دستگیره جانبی را بگیرید و سپس دستگاه را روشن کنید و دیسک را به آرامی به قطعه کار نزدیک کنید تا دیسک و قطعه کار به آرامی باهم درگیر شوند.

به طور کلی لبه دیسک با سطح قطعه کار باید دارای زاویه ۱۵ درجه باشد و زمانی که دیسک نو بر روی دستگاه نصب شده است از حرکت دستگاه در جهت **B** در شکل زیر خودداری کنید.

پس از اینکه لبه دیسک کمی گرد شد، شما می توانید دیسک را در هر دو جهت **A** و **B** حرکت دهید.





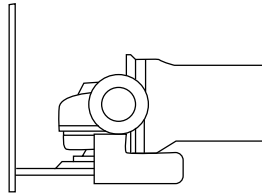
کار کردن بر روی قطعه کار فلزی باعث ایجاد جرقه می شود به همین دلیل پیش از کار با قطعه کار فلزی، محیط کار را از مواد اشتعال زا خالی کنید.

مراقب فشاری که به دستگاه در حال کار می آورید باشید زیرا فشار بیش از حد، جدای از اینکه می تواند احتمال شکستن دیسک را بالا ببرد می تواند باعث کاهش سرعت دستگاه و فشار بر روی موتور دستگاه شود.

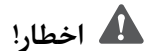
برای یک برش دقیق نیاز است که دستگاه را به صورت عمود بر قطعه کار نگه دارید و جهت چرخش دیسک هم باید به صورت ساعت گرد باشد.

جهت برش مواد سیمانی از دیسک مناسب استفاده کنید.

هنگام برش لبه های صفحات فلزی مراقب دیسک برش باشید، زیرا لبه ها احتمال شکستن دیسک را بالا می برند.



## تعمیر و نگهداری



قبل از هرگونه تعمیرات و یا تغییرات بر روی دستگاه از جدا بودن منبع تغذیه اطمینان حاصل کنید و سپس توسط فشار باد دستگاه را تمیز کنید.

## خدمات پس از فروش

### توجه!

توجه داشته باشید که هیچ کدام از اجزای داخلی این ابزار احتیاج به تعمیرات اضافه یا دستکاری جهت بهینه نمودن عملکرد ندارند. بنابراین از هرگونه دستکاری یا ارائه به مراکز تعمیرات غیر مجاز اجتناب نمایید و در صورت بروز هرگونه ایراد، سریعاً با نزدیک ترین مرکز سرویس مجاز تماس حاصل نمایید تا از خدمات سریع و دقیق **رونیکس سرویس** استفاده نمایید.

برای اطلاع از عاملیت های مجاز **رونیکس سرویس** با تلفن ۰۲۱-۶۴۹۷ تماس حاصل نمائید.



[www.ronix.ir](http://www.ronix.ir)