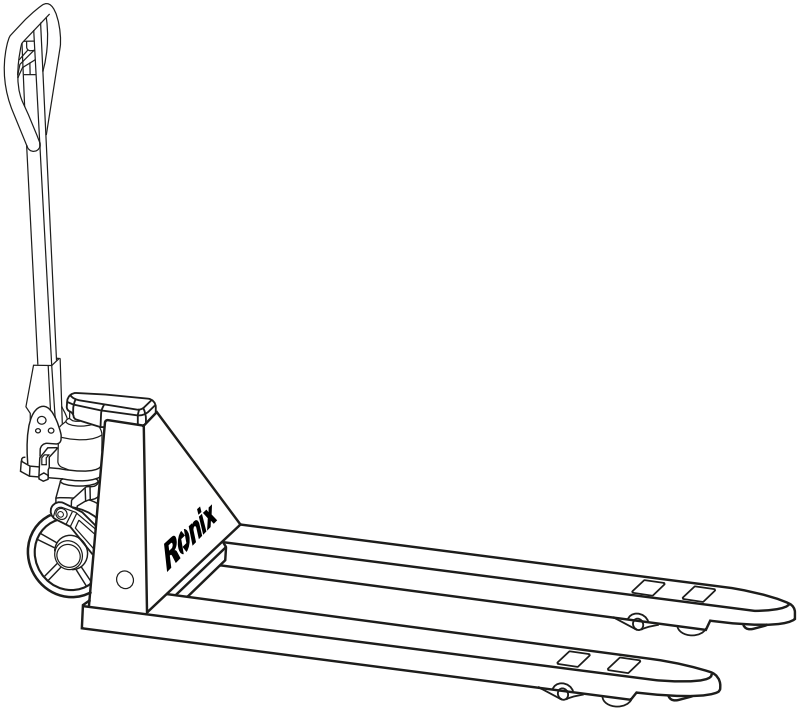


# رونیکس®

آخرین ابزاری که می‌خرید!

جک پالت ۲ تن

**RH-4979**

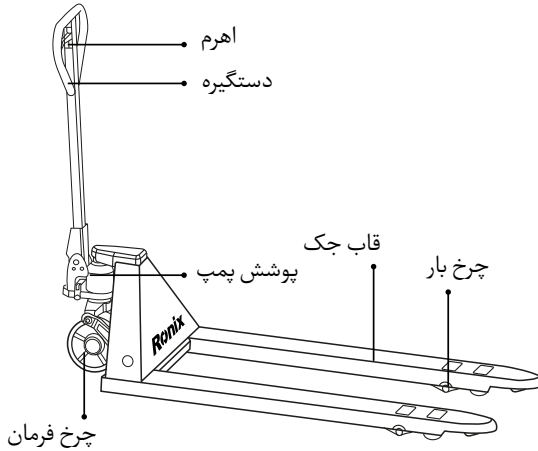


[www.ronix.ir](http://www.ronix.ir)

## مشخصات فنی

مدل	RH- ۴۹۷۹
ظرفیت	۲۰۰۰ کیلوگرم
حداقل ارتفاع جک	۷۵ میلی متر
حداکثر ارتفاع جک	۱۹۰ میلی متر
سایز شاخک	۱۵۰ × ۵۰ میلی متر
طول شاخک	۱۱۵۰ میلی متر
عرض شاخک	۵۵۰ میلی متر
قطر چرخ	۱۸۰ میلی متر / ۷۴ میلی متر
جنس شاخک	۲,۷۵ Q۲۳۵ میلی متر
جنس بدنه	۲,۷۵ Q۲۳۵ میلی متر
جنس چرخ	نایلون
طول دسته	۸۶۳ میلی متر
وزن	۵۲ کیلوگرم
بسته بندی	۶ عدد پالت چوبی

## اجزا و قطعات دستگاه



### ⚠ هشدار!

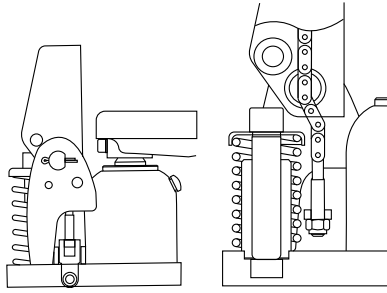
استفاده از جک پالت، تعمیر و نگهداری و تعمیر باید مطابق با الزامات سازندگان انجام شود. برای اطمینان از ایمن بودن جک پالت، هرگونه تغییر یا نصب بر روی متعلقات ممنوع می باشد.

### ■ موارد کاربرد

- جک پالت دارای ویژگی هایی چون بلند کردن متعادل، قابل حمل، ایمن و قابل اعتماد و غیره است.  
- زمین: ناهموار، سخت، هموار و بدون حفره و مانع.

### ■ راه اندازی و اتصال قطعات

- پایه دستگیره را داخل نگهدارنده پمپ قرار دهید.
- حفره های پایه دستگیره را با حفره های قلاب پمپ تراز کنید.
- با استفاده از یک پیچ گوشتی، میل بادامک را به سمت بالا بکشید و توری بادامک را زیر شکاف بادامک بکشید.
- پین های دستگیره را داخل نگهدارنده پمپ و دستگیره وارد کنید. حفره های پین فنی در پین دستگیره و نگهدارنده پمپ را تراز کنید.
- پین های دستگیره را با چکش در جای خود بکوبید.
- با استفاده از یک چکش، پین های فنی را به نگهدارنده پمپ و پایه های دستگیره ضربه بزنید.



### ■ عملکرد دستگاه

- برای بالا بردن شاخک ها، دستگیره را در موقعیت بالا قرار دهید.
- برای پایین آوردن شاخک ها، دسته اهرمی را به سمت پایین (قسمت بالای شکاف) بکشید.
- برای حرکت آزادانه دستگیره، اهرم را در حالت خنثی قرار دهید (شکاف وسط شیار).
- زمانی مهره میل بادامک به درستی تنظیم می شود که پمپ دستگیره در موقعیت خنثی باعث عدم حرکت رم هیدرولیک شود.

### ■ مقدمه

- برای درک بهتر استفاده صحیح و عملکرد ایمن این جک پالت، لطفاً چند دقیقه وقت بگذارید و دستورالعمل های موجود در این راهنما را به دقت بخوانید و دنبال کنید. پس از پایان خواندن و درک کتابچه راهنمای کاربر، لطفاً در مکانی امن و مناسب برای طول عمر جک پالت، آن را نگهداری کنید. در صورت استفاده شخص دیگر از این جک پالت، می بایست به همراه آن دفترچه راهنمای کاربر در دسترس قرار گیرد.
- این جک پالت فقط برای جابجایی بارهای مواد پالت شده تا وزن ۲۰۰۰ کیلوگرم طراحی شده است.
- شما از ویژگی های مهم در مورد جک پالت WDFE خود مطلع خواهید شد. به عنوان مثال، حمل بارهای سنگین.
- قاب فولادی برای جلوگیری از خم شدن چنگال ها با صفحات فولادی با جوش متقاطع تقویت شده است و برای استحکام بیشتر از میله های فشار فولادی جامد استفاده می شود. این پمپ دارای سیستم های سوپاپ بای پس فوق العاده و اضافه بار است. روکش پودری بادوام محافظت طولانی مدت از فولاد را فراهم می کند. چرخ های فرمان فولادی با پوشش پلی یورتان بسیار عریض و چرخ های بار نایلونی دارای یاتاقان های روغن کاری شده و دوپل مهر و موم شده هستند تا جابجایی نرم، بی صدا و پایداری بیشتری را فراهم کنند.

## ■ هشدارهای ایمنی

- قبل از اقدام به اتصال بخش های جک پالت یا استفاده از آن، کل دفترچه راهنمای کاربر را بخوانید.
- هشدارهای موجود در مورد جک پالت را در این راهنما به خوبی بخوانید و آن ها را رعایت کنید. رعایت نکردن همه این هشدارها ممکن است باعث آسیب جدی شود.
- برچسب های هشدار را در صورت مبهم یا مخدوش شدن آن ها تعویض کنید.
- از این جک پالت برای مواردی غیر از کاربردهای یاد شده استفاده نکنید. در غیر این صورت، شرکت تولید کننده هرگونه ضمانت واقعی را از خود سلب می کند و در صورت به وجود آمدن هرگونه آسیب هیچگونه مسولیتی را قبول نخواهد کرد.
- تحت هیچ شرایطی دست خود را زیر جک پالت قرار ندهید.
- از جک پالت بارگیری شده در سطوح شیب دار استفاده نکنید.
- چنگال های جک پالت بار را کج نکنید. این ممکن است باعث آسیب به شاخک ها و صدمات شخصی در صورت بالا آمدن ناگهانی قسمت عقب جک پالت شود.
- هرگز یک جک پالت را بدون مراقبت در حالتی که باری را بلند کرده است، رها نکنید. همیشه کاهش بار جک پالت را روی زمین انجام دهید.
- جک پالت را بیش از ظرفیت نامی ۲۰۰۰ کیلوگرم بارگیری نکنید. قبل از حمل بار جک پالت را ایمن کنید.
- برای جلوگیری از واژگونی ناگهانی، مطمئن شوید که بار روی شاخک ها به صورت متعادل قرار داده شده است.
- یک جک پالت بارگیری شده را با نیرویی غیر از نیروی دستی حرکت ندهید.

## ■ تمیز کردن شیر یک طرفه

- با گذشت زمان، مجموعه پمپ هیدرولیک ممکن است با زباله یا حباب هوا مسدود شود و به درستی کار نکند.
- برای تمیز کردن شیر یک طرفه و تخلیه پمپ :
- دستگیره پمپ به سرعت، جک پالت را تا حد کامل بالا می برد. در حالی که پمپاژ را ادامه می دهید، اهرم را به سمت پایین بکشید.
- هنگامی که چنگال ها به موقعیت پایین می رسند، دریچه تمیزی می شود. در صورت لزوم تکرار کنید.

## ■ روغن کاری

- سالانه سطح روغن را با جدا کردن شاخص روغن موجود در بالای محفظه پمپ بررسی کنید. هنگام تعویض یا اضافه کردن روغن، مخزن را از طریق حفره پیچ روغن تا ظرفیت ۸۰٪ با روغن جک هیدرولیک، حدود ۲ اینچ در محفظه پمپ پر کنید. از هیچ نوع روغن دیگری استفاده نکنید.

ایراد	دلیل احتمالی	روش حل
<p>۱- اطمینان حاصل کنید که نشستی روغن از قسمت شاخص روغن وجود ندارد.</p> <p>۲- اهرم را در موقعیت پایین قرار دهید و دستگیره پمپ را مکرراً فشار دهید.</p> <p>۳- با مرکز خدمات پس از فروش رونیکس تماس بگیرید.</p>	<p>۱- سطح پایین روغن در مخزن</p> <p>۲- وجود هوا در پمپ</p> <p>۳- اورینگ فرسوده در سیلندر</p>	<p>قسمت هیدرولیک بارگیری نمی کند.</p>
<p>۱- به وضعیت شیر یک طرفه توجه شود.</p> <p>۲- با مرکز خدمات پس از فروش رونیکس تماس بگیرید.</p> <p>۳- به وضعیت شیر یک طرفه توجه شود.</p> <p>۴- شیر رهاسازی را محکم کنید. اورینگ را در شیر تخلیه قرار دهید. اگر نشستی همچنان رخ داد، با مرکز خدمات مجاز مشورت کنید.</p>	<p>۱- مراقب باشید که ساچمه در واحد هیدرولیک قرار نگرفته است.</p> <p>۲- اورینگ فرسوده در سیلندر</p> <p>۳- شیر یک طرفه در جای خود به درستی قرار نگرفته است.</p> <p>۴- نشستی روغن از قسمت تخلیه روغن</p>	<p>پس از بلندکردن بار، جک خود به خود پایین می آید.</p>
<p>۱- میل بادامک را جایگزین کنید.</p> <p>۲- به بخش تنظیم میل بادامک بالا به پایین مراجعه کنید.</p> <p>۳- با مرکز خدمات پس از فروش رونیکس تماس بگیرید و یا بخش های شکسته شده را جایگزین کنید.</p>	<p>۱- میل بادامک شکسته است.</p> <p>۲- مهره میل بادامک بالا به پایین تنظیم نشده است.</p> <p>۳- میله های شاخک و اتصال شکسته است.</p>	<p>شاخک پایین نمی آید.</p>
<p>مهره میل بادامک بالا به پایین تنظیم نشده است.</p>	<p>مهره میل بادامک بالا به پایین تنظیم نشده است.</p>	<p>اهرم در موقعیت خنثی تنظیم نمی شود.</p>

## خدمات پس از فروش



**توجه!**

توجه داشته باشید که هیچ کدام از اجزای داخلی این ابزار احتیاج به تعمیرات اضافه یا دستکاری جهت بهینه نمودن عملکرد ندارند. بنابراین از هرگونه دستکاری یا ارائه به مراکز تعمیرات غیر مجاز اجتناب نمایید و در صورت بروز هرگونه ایراد، سریعاً با نزدیک ترین مرکز سرویس مجاز تماس حاصل نمایید تا از خدمات سریع و دقیق **رونیکس سرویس** استفاده نمایید.

برای اطلاع از مراکز سرویس مجاز **رونیکس سرویس** به وب سایت [www.ronix.ir](http://www.ronix.ir) مراجعه نمائید و یا با تلفن ۰۲۱-۶۴۹۷ خدمات حمایتی **رونیکس سرویس** تماس حاصل نمائید.



[www.ronix.ir](http://www.ronix.ir)